

**SKRÓCONY ŚRÓDROCZNY SKONSOLIDOWANY RAPORT KWARTALNY
Qsr 1/2023**

**GRUPY KAPITAŁOWEJ PPH KOMPAP S.A.
ZA OKRES 01.01.2023- 31.03.2023**

**(zgodnie z § 60 i § 62 Rozporządzenia Ministra Finansów z dnia
29 marca 2018 roku - Dz. U. z 2018 r. poz. 757) w sprawie informacji
bieżących i okresowych przekazywanych przez emitentów papierów
wartościowych oraz warunków uznawania za równoważne informacji
wymaganych przepisami prawa państwa niebędącego państwem
członkowskim**

zawierający skrócone śródroczne skonsolidowane sprawozdanie finansowe
za I kwartał 2023 według MSR 34 w walucie PLN
oraz skrócone śródroczne jednostkowe sprawozdanie finansowe za
I kwartał 2023 według MSR 34 w walucie PLN

17 maja 2023 roku

SPIS TREŚCI

I. OŚWIADCZENIE ZARZĄDU	3
II. WYBRANE DANE FINANSOWE	4
III. INFORMACJE OGÓLNE I STRUKTURA ORGANIZACJI GRUPY KAPITAŁOWEJ	5
IV. SKRÓCONE ŚRÓDROCZNE SKONSOLIDOWANE SPRAWOZDANIE FINANSOWE ZA I KWARTAŁ 2023 ROKU	11
Śródroczne skrócone skonsolidowane sprawozdanie z całkowitych dochodów	11
Śródroczne skrócone skonsolidowane sprawozdanie z sytuacji finansowej	12
Śródroczne skrócone skonsolidowane sprawozdanie ze zmian w kapitale własnym	13
Śródroczne skrócone skonsolidowane sprawozdanie z przepływów pieniężnych	14
Dane objaśniające do kwartalnego skróconego skonsolidowanego sprawozdania finansowego	15
Pozostałe informacje do kwartalnego skróconego skonsolidowanego sprawozdania finansowego	18
V. SKRÓCONE ŚRÓDROCZNE JEDNOSTKOWE SPRAWOZDANIE FINANSOWE ZA I KWARTAŁ 2023 ROKU	21
Jednostkowe skrócone sprawozdanie z całkowitych dochodów	21
Jednostkowe skrócone sprawozdanie z sytuacji finansowej	22
Jednostkowe skrócone sprawozdanie ze zmian w kapitale własnym	23
Jednostkowe skrócone sprawozdanie z przepływów pieniężnych	24
ZATWIERDZENIE KWARTALNEGO RAPORTU FINANSOWEGO	25

Laskowice, 17 maja 2023 r.

Oświadczenie Zarządu

Zgodnie z wymogami Rozporządzenia Ministra Finansów z dnia 29 marca 2018 roku - Dz. U. z 2018 r. poz. 757) w sprawie informacji bieżących i okresowych przekazywanych przez emitentów papierów wartościowych oraz warunków uznawania za równoważne informacji wymaganych przepisami prawa państwa niebędącego państwem członkowskim Zarząd PPH Kompap S.A. niniejszym oświadcza, iż:

Śródroczne skrócone skonsolidowane sprawozdanie finansowe oraz śródroczne skrócone jednostkowe sprawozdanie finansowe sporządzone za okres od 1 stycznia 2023 roku do 31 marca 2023 roku oraz dane porównywalne sporządzone zostały według jego najlepszej wiedzy zgodnie z obowiązującymi zasadami rachunkowości oraz że odzwierciedlają w sposób prawdziwy, rzetelny i jasny sytuację majątkową i finansową odpowiednio Grupy Kapitałowej PPH Kompap S.A. i PPH Kompap S.A. oraz ich wynik finansowy.

Prezes Zarządu - Waldemar Lipka

.....
Zarząd

SKRÓCONY ŚRÓDROCZNY SKONSOLIDOWANY RAPORT KWARTALNY QSr 1/2023

Wszystkie kwoty wyrażone są w tysiącach złotych polskich (o ile nie wskazano inaczej)

Wybrane dane finansowe prezentowane w sprawozdaniu finansowym przeliczono na walutę Euro w następujący sposób:

- Pozycje dotyczące sprawozdania z całkowitych dochodów oraz sprawozdania z przepływów pieniężnych za bieżący okres sprawozdawczy przeliczono według kursu stanowiącego średnią arytmetyczną średnich kursów ogłaszanych przez NBP obowiązujących na ostatni dzień każdego miesiąca roku. Kurs ten wynosił 1 EURO = 4,7005 dla okresu bieżącego i 4,6472 dla okresu porównawczego.
- Pozycje sprawozdania z sytuacji finansowej przeliczono według średniego kursu ogłoszonego przez NBP, obowiązującego na dzień bilansowy. Kurs ten wynosił 1 EURO = 4,6755 dla okresu bieżącego oraz dla okresu porównawczego tj., z dnia 31.12.2022 średni kurs NBP wynosił 4,6899.

WYBRANE SKONSOLIDOWANE DANE FINANSOWE

Wyszczególnienie	tys. PLN		tys. EUR	
	31.03.2023	31.03.2022 31.12.2022*	31.03.2023	31.03.2022 31.12.2022*
Przychody ze sprzedaży	29 694	22 551	6 317	4 853
Zysk (strata) z działalności operacyjnej	1 514	1 492	322	321
Zysk (strata) brutto	1 525	1 322	324	284
Zysk (strata) netto przypadający akcjonariuszom jednostki dominującej	1 252	1 241	266	267
Przepływy środków pieniężnych netto z działalności operacyjnej	7 675	4 305	1 633	926
Przepływy środków pieniężnych netto z działalności inwestycyjnej	(981)	(117)	(209)	(25)
Przepływy środków pieniężnych netto z działalności finansowej	(1 660)	(2 942)	(353)	(633)
Zmiana stanu środków pieniężnych i ich ekwiwalentów	5 034	1 246	1 071	268
Aktywa razem	116 096	114 224	24 831	24 355
Zobowiązania długoterminowe	13 237	14 427	2 831	3 076
Zobowiązania krótkoterminowe	23 146	21 336	4 950	4 549
Kapitał własny przypadający akcjonariuszom jednostki dominującej	79 713	78 461	17 049	16 730
Kapitał zakładowy	5 617	5 617	1 201	1 198
Liczba akcji	4 680 496	4 680 496	4 680 496	4 680 496
Zysk (strata) przypadający na jedną akcję (w zł / EUR)	0,27	0,27	0,06	0,06
Rozwodniony zysk (strata) przypadający na jedną akcję (w zł / EUR)	0,27	0,27	0,06	0,06
Wartość księgowa na jedną akcję (w zł / EUR)	17,03	16,76	3,64	3,57
Rozwodniona wartość księgowa na jedną akcję (w zł / EUR)	17,03	16,76	3,64	3,57
Zadeklarowana dywidenda na jedną akcję (w zł / EUR)	0,00	0,00	0,00	0,00

WYBRANE DANE FINANSOWE JEDNOSTKI DOMINUJĄCEJ

Wyszczególnienie	tys. PLN		tys. EUR	
	31.03.2023	31.03.2022 31.12.2022*	31.03.2023	31.03.2022 31.12.2022*
Przychody ze sprzedaży	5 898	4 707	1 255	1 013
Zysk (strata) z działalności operacyjnej	329	238	70	51
Zysk (strata) brutto	221	(1 198)	47	(258)
Zysk (strata) netto	167	(983)	36	(211)
Przepływy środków pieniężnych netto z działalności operacyjnej	1 362	(1 016)	290	(219)
Przepływy środków pieniężnych netto z działalności inwestycyjnej	(455)	(2 057)	(97)	(443)
Przepływy środków pieniężnych netto z działalności finansowej	350	2 756	74	593
Zmiana stanu środków pieniężnych i ich ekwiwalentów	1 257	(318)	267	(68)
Aktywa razem	38 341	37 908	8 200	8 083
Zobowiązania długoterminowe	940	984	201	210
Zobowiązania krótkoterminowe	5 931	5 621	1 269	1 199
Kapitał własny	31 470	31 303	6 731	6 674
Kapitał zakładowy	5 617	5 617	1 201	1 198
Liczba akcji	4 680 496	4 680 496	4 680 496	4 680 496
Zysk (strata) przypadający na jedną akcję (w zł / EUR)	0,04	(0,21)	0,01	(0,05)
Rozwodniony zysk (strata) przypadający na jedną akcję (w zł / EUR)	0,04	(0,21)	0,01	(0,05)
Wartość księgowa na jedną akcję (w zł / EUR)	6,72	6,69	1,44	1,43
Rozwodniona wartość księgowa na jedną akcję (w zł / EUR)	6,72	6,69	1,44	1,43
Zadeklarowana lub wypłacona dywidenda na jedną akcję (w zł / EUR)	-	-	-	-

* dane dotyczące pozycji Sprawozdania z sytuacji finansowej są zaprezentowane według stanu na 31.12.2022 r.

Grupa Kapitałowa Przedsiębiorstwo Produkcyjno - Handlowe KOMPAP S.A.

SKRÓCONY ŚRÓDROCZNY SKONSOLIDOWANY RAPORT KWARTALNY QSr 1/2023

**Wszystkie kwoty wyrażone są w tysiącach złotych polskich (o ile nie wskazano inaczej)
Waluta sprawozdawcza: złoty polski (PLN)**

Dane objaśniające do kwartalnego skróconego skonsolidowanego sprawozdania finansowego

INFORMACJE OGÓLNE

Podstawowe informacje o Jednostce Dominującej Grupy Kapitałowej

Jednostka Dominująca PPH KOMPAP S.A. została utworzona na podstawie statutu Spółki, sporządzonej w formie aktu notarialnego w dniu 30 marca 1989 roku (Rep. A Nr II 727/1989). Siedziba Spółki mieści się w Laskowicach przy ul. Parkowej 56, Polska. Spółka wpisana jest do Krajowego Rejestru Sądowego pod nr KRS 0000064285. Wpis do rejestru przedsiębiorców nastąpił na podstawie postanowienia Sądu Rejonowego dla Łodzi Śródmieścia w Łodzi (Polska) z dnia 23 listopada 2001 r.

Podstawowym przedmiotem działalności Spółki według Polskiej Klasyfikacji Działalności jest pozostałe drukowanie (18.12.Z), działalność usługowa związana z przygotowaniem do druku (18.13.Z), introligatorstwo i podobne usługi (18.14.Z).

Według klasyfikacji działalności przyjętej w Europejskiej Klasyfikacji Działalności, Spółka działa w sektorze: przemysł drzewny.

Akcje Emitenta są notowane na GPW od 1996 roku.

Skład osobowy Zarządu:

Waldemar Lipka - Prezes Zarządu,

Skład osobowy Rady Nadzorczej:

Jakub Knabe - Przewodniczący Rady Nadzorczej,
Marek Głuchowski - Wiceprzewodniczący Rady Nadzorczej,
Edward Łaskawiec - Członek Rady Nadzorczej,
Piotr Ciosek - Członek Rady Nadzorczej,
Agnieszka Napiórkowska - Członek Rady Nadzorczej.

Podstawowe segmenty działalności Grupy Kapitałowej

Podstawowym przedmiotem działalności spółek wchodzących w skład Grupy Kapitałowej jest poligrafia i działalność usługowa związana z poligrafią.

Rola PPH KOMPAP S.A. w Grupie Kapitałowej

PPH KOMPAP S.A. jest Jednostką Dominującą Grupy Kapitałowej

Wskazanie czasu trwania działalności Jednostki Dominującej, jeżeli jest oznaczony

Czas trwania działania Jednostki Dominującej i Grupy Kapitałowej jest nieograniczony.

Podstawowe informacje dotyczące Grupy Kapitałowej.

PPH KOMPAP S.A. jest podmiotem dominującym w stosunku do podmiotów zależnych:

- OzGraf Olsztyńskich Zakładów Graficznych S.A. z siedzibą w Olsztynie
- Białostockich Zakładów Graficznych S.A. z siedzibą w Białymstoku
- Komunikacja Masowa Sp. z o.o. z siedzibą w Laskowicach

W/w Podmioty (tj. OzGraf Olsztyńskie Zakłady Graficzne S.A., Białostockie Zakłady Graficzne S.A. oraz Komunikacja Masowa Sp. z o.o.) Jednostka Dominująca objęła skonsolidowanym sprawozdaniem finansowym (konsolidacja metodą pełną).

Jednostkami powiązanymi w stosunku do Grupy Kompap są także podmioty zależne od osoby Prezesa Zarządu P. Waldemara Lipki, a nie objęte konsolidacją, tj.:

- Grand Spółka z ograniczoną odpowiedzialnością z siedzibą w Sopocie

Transakcje z w/w podmiotami są w niniejszym śródrocznym sprawozdaniu finansowym wykazywane jako transakcje z podmiotami powiązanymi i jako nie objęte konsolidacją nie podlegają wyłączeniom konsolidacyjnym.

Nazwa spółki	Adres	Ilość posiadanych akcji	Wartość nominalna akcji	Łączna wartość nominalna akcji	Łączny kapitał Zakładowy (zarejestrowany)	Udział % w kapitale zakładowym
OzGraf Olsztyńskie Zakłady Graficzne S.A.	10-417 Olsztyn; ul. Towarowa 2	773 198	1,30 PLN	1 005 157 PLN	1 005 157 PLN	100,00%
Białostockie Zakłady Graficzne S.A.	15-111 Białystok, ul. Tysiąclecia Państwa Polskiego 2	880 323	1,14 PLN	1 003 568 PLN	1 003 568 PLN	100,00%
Komunikacja Masowa Sp. z o.o.	86-130 Laskowice, ul. Parkowa 56	15 941	100,00 PLN	1 594 100 PLN	1 594 100 PLN	100,00%

Grupa Kapitałowa Przedsiębiorstwo Produkcyjno - Handlowe KOMPAP S.A.

SKRÓCONY ŚRÓDROCZNY SKONSOLIDOWANY RAPORT KWARTALNY QSr 1/2023

**Wszystkie kwoty wyrażone są w tysiącach złotych polskich (o ile nie wskazano inaczej)
Waluta sprawozdawcza: złoty polski (PLN)**

OzGraF Olsztyńskie Zakłady Graficzne Spółka Akcyjna z siedzibą w Olsztynie, ul. Towarowa nr 2, zarejestrowana w Sądzie Rejonowym w Olsztynie, VIII Wydział Gospodarczy KRS, pod numerem 0000076084.

Emitent posiada 100% w kapitale zakładowym spółki i 100% głosów na zgromadzeniu wspólników spółki.

Przedmiotem działalności spółki jest:

- Wydawanie książek (58.11.Z)
- Wydawanie wykazów oraz list (np. adresowych, telefonicznych) (58.12.Z)
- Wydawanie gazet (58.13.Z)
- Wydawanie czasopism i pozostałych periodyków (58.14.Z)
- Pozostała działalność wydawnicza (58.19.Z)
- Drukowanie gazet (18.11.Z)
- Pozostałe drukowanie (18.12.Z)
- Działalność usługowa związana z przygotowaniem do druku (18.13.Z)
- Introligatorstwo i pozostałe usługi (18.14.Z)
- Reprodukacja zapisanych nośników informacji (18.20.Z)
- Pozostała sprzedaż detaliczna prowadzona w niewyspecjalizowanych sklepach (47.19.Z)
- Sprzedaż detaliczna książek prowadzona w wyspecjalizowanych sklepach (47.61.Z)
- Sprzedaż detaliczna gazet i artykułów piśmiennych prowadzona w wyspecjalizowanych sklepach (47.62.Z)
- Sprzedaż detaliczna nagrań dźwiękowych i audiowizualnych prowadzona w wyspecjalizowanych sklepach (47.63.Z)
- Sprzedaż detaliczna prowadzona przez domy sprzedaży wysyłkowej lub internet(47.91.Z)
- Pozostała sprzedaż detaliczna prowadzona poza siecią sklepową, straganami i targowiskami (47.99.Z)

Białostockie Zakłady Graficzne Spółka Akcyjna z siedzibą w Białymstoku, ul. Tysiąclecia Państwa Polskiego 2, zarejestrowana w Sądzie Rejonowym w Białymstoku, XII Wydział Gospodarczy KRS, pod numerem 0000148154.

Emitent posiada 100% w kapitale zakładowym spółki i 100% głosów na zgromadzeniu wspólników spółki.

Przedmiotem działalności spółki jest:

- Produkcja artykułów piśmiennych
- Pozostałe drukowanie
- Działalność usługowa związana z przygotowaniem do druku (18.13.Z)
- Introligatorstwo i pozostałe usługi (18.14.Z)
- Naprawa i konserwacja maszyn
- Instalowanie maszyn przemysłowych, sprzętu i wyposażenia
- Sprzedaż hurtowa pozostałych artykułów użytku domowego
- Wydawanie książek
- Pozostała działalność wydawnicza
- Wynajem i zarządzanie nieruchomościami własnymi lub dzierżawionymi
- Wydawanie wykazów oraz list (np. adresowych, telefonicznych) (58.12.Z)
- Wydawanie gazet (58.13.Z)
- Wydawanie czasopism i pozostałych periodyków (58.14.Z)
- Drukowanie gazet (18.11.Z)
- Reprodukacja zapisanych nośników informacji (18.20.Z)
- Pozostała sprzedaż detaliczna prowadzona w niewyspecjalizowanych sklepach (47.19.Z)
- Sprzedaż detaliczna książek prowadzona w wyspecjalizowanych sklepach (47.61.Z)
- Sprzedaż detaliczna nagrań dźwiękowych i audiowizualnych prowadzona w wyspecjalizowanych sklepach (47.63.Z)
- Sprzedaż detaliczna prowadzona przez domy sprzedaży wysyłkowej lub internet(47.91.Z)
- Pozostała sprzedaż detaliczna prowadzona poza siecią sklepową, straganami i targowiskami (47.99.Z)

Komunikacja Masowa Spółka z ograniczoną odpowiedzialnością z siedzibą w 86-130 Laskowice, ul. Parkowa 56, zarejestrowana w KRS, pod numerem 0000945136.

Emitent posiada 100% w kapitale zakładowym spółki i 100% głosów na zgromadzeniu wspólników spółki.

Przedmiotem działalności spółki jest:

- Pozostałe drukowanie (18.12.Z)
- Drukowanie gazet (18.11.Z)
- Działalność usługowa związana z przygotowaniem do druku (18.13.Z)
- Introligatorstwo i pozostałe usługi (18.14.Z)
- Reprodukacja zapisanych nasników informacji (18.20.Z)
- Naprawa i konserwacja maszyn (33.12.Z)
- Sprzedaż hurtowa niewyspecjalizowana (46.90.Z)
- Magazynowanie i przechowywanie towarów (52.10.Z)
- Pozostała działalność pocztowa i kurierska (53.20.Z)
- Wydawanie książek (58.11.Z)

SKRÓCONY ŚRÓDROCZNY SKONSOLIDOWANY RAPORT KWARTALNY QSr 1/2023

**Wszystkie kwoty wyrażone są w tysiącach złotych polskich (o ile nie wskazano inaczej)
Waluta sprawozdawcza: złoty polski (PLN)**

Niniejsze śródroczne skonsolidowane sprawozdanie finansowe obejmuje dane za okres od 01.01.2023 do 31.03.2023 oraz zawiera dane porównywalne dla sprawozdania z całkowitych dochodów, zestawienia zmian w kapitale własnym oraz sprawozdania z przepływów pieniężnych za okres śródroczny zakończony dnia 31 marca 2022 roku, a w przypadku sprawozdania z sytuacji finansowej zawiera dane porównywalne na dzień 31 grudnia 2022 roku.

Podstawa sporządzenia skonsolidowanego sprawozdania finansowego

Skonsolidowane sprawozdanie finansowe sporządza PPH KOMPAP S.A. jako Jednostka Dominująca w stosunku do trzech jednostek zależnych (OzGrat Olsztyńskich Zakładów Graficznych S.A. Białostockich Zakładów Graficznych S.A. oraz Komunikacji Masowej Sp. z o.o.).

Skonsolidowane sprawozdanie finansowe sporządza się i dokumentację konsolidacyjną przechowuje się w siedzibie jednostki dominującej.

Niniejsze śródroczne skrócone skonsolidowane sprawozdanie finansowe zostało sporządzone przy założeniu kontynuowania działalności gospodarczej przez spółki wchodzące w skład Grupy w dającej się przewidzieć przyszłości. Na dzień jego zatwierdzenia nie stwierdza się istnienia okoliczności wskazujących na zagrożenie kontynuowania działalności przez Grupę.

Zgodność skonsolidowanego sprawozdania finansowego z Międzynarodowymi Standardami Rachunkowości, waluta sprawozdawcza oraz zastosowany poziom zaokrągleń

Niniejsze skrócone skonsolidowane sprawozdanie finansowe Grupy Kapitałowej za okres od 01.01.2023 do 31.03.2023 zostało sporządzone zgodnie z Międzynarodowym Standardem Rachunkowości nr 34 Śródroczna Sprawozdawczość Finansowa.

Śródroczne skrócone skonsolidowane sprawozdanie finansowe nie obejmuje wszystkich informacji oraz ujawnień wymaganych w rocznym skonsolidowanym sprawozdaniu finansowym i należy je czytać łącznie ze skonsolidowanym sprawozdaniem finansowym Grupy za rok zakończony dnia 31 grudnia 2022 roku i podanym do publicznej wiadomości dnia 27 kwietnia 2023 roku.

Skonsolidowane skrócone sprawozdanie finansowe jest przedstawione w złotych polskich (PLN), a wszystkie wartości, o ile nie wskazano inaczej, podane są w tysiącach złotych.

Zarząd Grupy Kapitałowej potwierdza, że prezentowane śródroczne skrócone skonsolidowane sprawozdanie finansowe w sposób rzetelny przedstawia sytuację finansową, wyniki oraz przepływy środków pieniężnych.

a) Nowe standardy, zmiany w obowiązujących standardach oraz interpretacje, które po raz pierwszy miały zastosowanie w sprawozdaniu finansowym za 2022 rok

Nowe lub zmienione standardy oraz interpretacje, które mają zastosowanie po raz pierwszy w 2022 roku, nie miały istotnego wpływu na skonsolidowane sprawozdanie finansowe

- Zmiany MSSF 9, przykłady do MSSF 16, MSR 41 w ramach Annual Improvements 2018 – 2020 (MSSF 1: dodatkowe zwolnienie dotyczące ustalania skumulowanych różnic kursowych z konsolidacji; MSSF 9: (1) przy teście 10% dokonywanym w celu stwierdzenia, czy modyfikacja powinna skutkować usunięciem zobowiązania, należy uwzględnić tylko opłaty, które są wymieniane między dłużnikiem a wierzycielem; (2) doprecyzowano, że opłaty poniesione w przypadku usunięcia zobowiązania są ujmowane w wyniku, a w przypadku, gdy zobowiązanie nie podlega usunięciu, należy je odnieść na wartość zobowiązania; MSSF 16: z przykładu nr 13 usunięto zagadnienie zachęty od leasingodawcy w postaci pokrycia kosztów fit-outów poniesionych przez leasingobiorcę, która budziła wątpliwości interpretacyjne; MSR 41: wykreślono zakaz ujmowania przepływów podatkowych w wycenie aktywów biologicznych.

Zmiany obowiązują dla okresów rocznych rozpoczynających się 1 stycznia 2022 roku lub później (z wyjątkiem zmiany przykładu do MSSF 16, która obowiązuje od momentu publikacji).

• Zmiana MSR 16 „Rzeczowe aktywa trwałe”

Zmiana doprecyzowuje, że produkcja przeprowadzana w ramach testów środka trwałego przed rozpoczęciem użytkowania środka trwałego powinna być ujmowana jako (1) zapas zgodnie z MSR 2 i (2) przychód, gdy nastąpi jego sprzedaż (a nie wpływać na wartość środka trwałego). Testowanie środka trwałego jest elementem jego kosztu, natomiast koszt produkcji jest ujmowany w wyniku w momencie ujęcia przychodu ze zbycia zapasu powstałego podczas testowania. Zmiana obowiązuje dla okresów rocznych rozpoczynających się 1 stycznia 2022 roku lub później.

• Zmiana MSR 37 „Rezerwy, zobowiązania warunkowe i aktywa warunkowe”

Zmiana precyzuje, że koszty wypełnienia umów rodzących obciążenia obejmują koszty przyrostowe (np. koszty pracy) i alokowaną część innych kosztów bezpośrednio związanych z kosztem wypełnienia, np. amortyzację.

Zmiana obowiązuje dla okresów rocznych rozpoczynających się 1 stycznia 2022 roku lub później

• Zmiana MSSF 3 „Połączenia przedsięwzięć”

Doprecyzowano odniesienia do definicji zobowiązań zawartych w założeniach koncepcyjnych i definicji zobowiązań warunkowych z MSR 37.

Zmiana obowiązuje dla okresów rocznych rozpoczynających się 1 stycznia 2022 roku lub później.

Zmiana nie miała wpływu na skonsolidowane sprawozdanie finansowe Grupy

• Zmiana MSSF 16 „Leasing” [usunąć, jeśli zastosowano przed terminem w 2021 roku]

W 2020 roku Rada MSR opublikowała uproszczenia dla leasingobiorców otrzymujących ulgi ze względu na pandemię COVID-19. Jednym z warunków było by ulgi dotyczyły tylko płatności zapadających do końca czerwca 2021 roku. Wskutek zmiany przesunięto ten termin na czerwiec 2022 roku. Zmiana obowiązuje dla okresów rocznych rozpoczynających się 1 kwietnia 2021 roku lub później z możliwością wcześniejszego zastosowania

SKRÓCONY ŚRÓDROCZNY SKONSOLIDOWANY RAPORT KWARTALNY QSr 1/2023

**Wszystkie kwoty wyrażone są w tysiącach złotych polskich (o ile nie wskazano inaczej)
Waluta sprawozdawcza: złoty polski (PLN)**

Standardy i interpretacje obowiązujące w wersji opublikowanej przez IASB, lecz nie zatwierdzone przez Unię Europejską, wykazywane są poniżej w punkcie dotyczącym standardów i interpretacji, które nie weszły w życie.

Zastosowanie standardu lub interpretacji przed datą ich wejścia w życie: w niniejszym skonsolidowanym sprawozdaniu finansowym nie skorzystano z dobrowolnego wcześniejszego zastosowania standardu lub interpretacji

b) opublikowane nowe lub znowelizowane standardy i interpretacje, obowiązujące dla okresów rocznych następujących po 2022 roku. Lista obejmuje również zmiany, standardy i interpretacje opublikowane ale niezaakceptowane jeszcze przez Unię Europejską:

• Nowy MSSF 17 „Umowy ubezpieczenia”

Nowy standard regulujący ujęcie, wycenę, prezentację i ujawnienia dotyczące umów ubezpieczeniowych i reasekuracyjnych. Standard zastępuje dotychczasowy MSSF 4.

Standard obowiązuje dla okresów rocznych rozpoczynających się 1 stycznia 2023 roku lub później.

Grupa szacuje, że nowy standard nie wpłynie na jej sprawozdania finansowe, ponieważ umowy, które zawiera nie spełniają definicji umów ubezpieczeniowych. (należy zmienić, jeśli jest inaczej)

• Zmiana MSR 1 „Prezentacja sprawozdań finansowych”

Rada MSR doprecyzowała zasady klasyfikacji zobowiązań do długo- lub krótkoterminowych przede wszystkim w dwóch aspektach:

- doprecyzowano, że klasyfikacja jest zależna od praw jakie posiada jednostka na dzień bilansowy,
- intencje kierownictwa w odniesieniu do przyspieszenia lub opóźnienia płatności zobowiązania nie są brane pod uwagę.

Zmiany obowiązują dla okresów rocznych rozpoczynających się 1 stycznia 2023 roku lub później. [Należy odpowiednio dostosować] W związku z tym, że Grupa stosuje już zasady spójne ze zmienionym standardem, zmiany nie będą miały wpływu na jej sprawozdania finansowe. [lub] Grupa ocenia, że zmiany będą miały następujący wpływ na jej skonsolidowane sprawozdanie finansowe: [opisać]. [lub] Grupa analizuje wpływ zmian na jej sprawozdania finansowe.

• Zmiana MSR 1 „Prezentacja sprawozdań finansowych”

Rada MSR doprecyzowała, które informacje dotyczące polityki rachunkowości stosowanej przez jednostkę są istotne i wymagają ujawnienia w sprawozdaniu finansowym. Zasady skupiają się na dostosowaniu ujawnień do indywidualnych okoliczności jednostki. Rada przestrzega przed stosowaniem wystandaryzowanych zapisów skopiowanych z MSSF oraz oczekuje, że podstawa wyceny instrumentów finansowych będzie uznana za istotną informację. Zmiana obowiązuje dla okresów rocznych rozpoczynających się 1 stycznia 2023 roku lub później. Grupa nadal szacuje wpływ zmiany na jej sprawozdanie finansowe. [lub] Grupa ocenia, że zmiany będą miały następujący wpływ na jej skonsolidowane sprawozdanie finansowe: [opisać]. [lub] Grupa szacuje, że zmiana nie będzie miała wpływu na jej sprawozdania finansowe.

• Zmiana MSR 8 „Zasady (polityka) rachunkowości, zmiany wartości szacunkowych i korygowanie błędów”

Rada wprowadziła do standardu definicję szacunku księgowego: Szacunki księgowe to kwoty pieniężne w sprawozdaniu finansowym, które podlegają niepewności wyceny. Zmiana obowiązuje dla okresów rocznych rozpoczynających się 1 stycznia 2023 roku lub później. Grupa nadal szacuje wpływ zmiany na jej sprawozdanie finansowe. [lub] Grupa szacuje, że zmiana nie będzie miała wpływu na jej sprawozdania finansowe.

• Zmiana do MSR 12 „Podatek dochodowy”

Rada wprowadziła zasadę, iż jeśli w wyniku transakcji powstają równocześnie dodatnie i ujemne różnice przejściowe w tej samej kwocie, należy ująć aktywa i rezerwy na odroczony podatek dochodowy nawet wówczas, gdy transakcja nie wynika z połączenia, ani nie ma wpływu na wynik księgowy lub podatkowy. Oznacza to konieczność ujmowania aktywów i rezerwy na podatek odroczony np. gdy różnice przejściowe w równych kwotach występują w przypadku leasingu (odrębna różnica przejściowa od zobowiązania i od prawa do użytkowania) lub w przypadku zobowiązań z tytułu rekultywacji. Nie została zmieniona zasada mówiąca o tym, że aktywa i zobowiązania z tytułu odroczonego podatku dochodowego kompensuje się, jeśli kompensacie podlegają aktywa i zobowiązania z tytułu podatku bieżącego. Zmiana obowiązuje dla okresów rocznych rozpoczynających się 1 stycznia 2023 roku lub później. Grupa nadal szacuje wpływ zmiany na jej sprawozdanie finansowe. [lub] Grupa szacuje, że zmiana nie będzie miała wpływu na jej sprawozdania finansowe.

SKRÓCONY ŚRÓDROCZNY SKONSOLIDOWANY RAPORT KWARTALNY QSr 1/2023

**Wszystkie kwoty wyrażone są w tysiącach złotych polskich (o ile nie wskazano inaczej)
Waluta sprawozdawcza: złoty polski (PLN)**

• Zmiana do MSSF 17 „Umowy ubezpieczenia”

Rada ustanowiła przepisy przejściowe dotyczące danych porównawczych dla podmiotów, które równocześnie wdrażają MSSF 17 i MSSF 9, aby zmniejszyć potencjalne niedopasowania księgowe wynikające z różnic między tymi standardami. Zmiana obowiązuje dla okresów rocznych rozpoczynających się 1 stycznia 2023 roku lub później. Grupa szacuje, że zmiana nie będzie miała wpływu na jej sprawozdania finansowe, ponieważ nie zawiera umów ubezpieczeniowych.

• Zmiana do MSSF 16 „Leasing”

Zmiana doprecyzowuje wymogi w odniesieniu do wyceny zobowiązania leasingowego powstającego wskutek transakcji sprzedaży i leasingu zwrotnego. Ma zapobiec nieprawidłowemu ujmowaniu wyniku na transakcji w części dotyczącej zachowanego prawa do użytkowania w przypadku, gdy płatności leasingowe są zmienne i nie zależą od indeksu lub stawki. Zmiana obowiązuje dla okresów rocznych rozpoczynających się 1 stycznia 2024 roku lub później. Grupa nadal szacuje wpływ zmiany na jej sprawozdanie finansowe. [lub] Grupa szacuje, że zmiana nie będzie miała wpływu na jej sprawozdania finansowe, ponieważ nie zawiera transakcji, których dotyczyłaby zmiana.

Grupa postanowiła nie skorzystać z możliwości wcześniejszego zastosowania powyższych nowych standardów oraz zmian do istniejących standardów. Według szacunków Grupy, wyżej wymienione nowe standardy oraz zmiany do istniejących standardów nie miałyby istotnego wpływu na skonsolidowane sprawozdanie finansowe, jeżeli zostałyby zastosowane przez Grupę na dzień bilansowy

STOSOWANE ZASADY RACHUNKOWOŚCI

Zasady rachunkowości

Przy sporządzeniu skróconego skonsolidowanego śródrocznego sprawozdania finansowego zastosowane zostały te same zasady rachunkowości oraz te same metody obliczeniowe, co w ostatnim publikowanym rocznym sprawozdaniu finansowym (tj. skonsolidowanym sprawozdaniu finansowym za rok obrotowy 2022).

Transakcje w walutach obcych

Transakcje przeprowadzane w walucie innej niż polski złoty (PLN) są księgowane po kursie waluty obowiązującym na dzień poprzedzający dzień przeprowadzenia transakcji. Na dzień bilansowy, aktywa i pasywa pieniężne denominowane w walutach obcych są przeliczane według średniego kursu NBP obowiązującego na ten dzień. Aktywa i pasywa niepieniężne wyceniane w wartości godziwej i denominowane w walutach obcych wycenia się według średniego NBP obowiązującego w dniu ustalenia wartości godziwej najbliższym dniu bilansowemu.

Zyski i straty wynikłe z przeliczania walut są odnoszone bezpośrednio w sprawozdanie z całkowitych dochodów, za wyjątkiem przypadków, gdy powstały one wskutek wyceny aktywów i pasywów niepieniężnych, w przypadku których zmiany wartości godziwej odnosi się bezpośrednio na kapitał.

Waluta	Średni kurs NBP na 31.03.2023	Średni kurs NBP na 31.03.2022
EURO	4,6755	4,6525
USD	4,2934	4,1801
GBP	5,3107	5,4842

ZAŁOŻENIA DOTYCZĄCE SZACUNKÓW

Sporządzenie sprawozdań finansowych zgodnie z MSSF UE wymaga od Zarządu Jednostki Dominującej ujęcia ocen i szacunków, które mają wpływ na zastosowane zasady rachunkowości oraz wykazywane aktywa, pasywa przychody oraz koszty. Rzeczywiste wartości tych pozycji mogą się różnić od wartości szacowanych. Oceny i szacunki weryfikowane są na bieżąco. Obszary podlegające ocenom i szacunkom wpływające na sprawozdanie finansowe są następujące:

- podatek odroczony – Zarząd dokonuje oceny czy realizacja różnic przejściowych oraz możliwość wykorzystania strat podatkowych jest prawdopodobna oraz szacuje niepewność dotyczącą przewidywanych zmian w obowiązujących przepisach podatkowych,
- odpisy aktualizujące należności -przy wyliczeniu odpisu według modelu oczekiwanych strat kredytowych dla należności z tytułu dostaw i usług oraz pozostałych należności Grupa stosuje uproszczoną kalkulację odpisu uwzględniając oczekiwane straty kredytowe za cały okres istnienia pozycji,
- stawki amortyzacyjne - wysokości stawek amortyzacyjnych ustalana jest na podstawie przewidywanego okresu ekonomicznej użyteczności składników rzeczowego majątku trwałego oraz wartości niematerialnych. Grupa corocznie dokonuje weryfikacji przyjętych okresów ekonomicznej użyteczności na podstawie bieżących szacunków,
- utrata wartości rzeczowych aktywów trwałych – Zarząd dokonuje oceny czy istnieją przesłanki wskazujące na możliwość wystąpienia utraty wartości pojedynczych składników aktywów lub ośrodków wypracowujących środki pieniężne,
- rezerwy – tworzenie rezerw wymaga dokonania szacunków prawdopodobieństwa wypływu korzyści ekonomicznych oraz określenia wysokości stanowiącej najbardziej właściwy szacunek nakładów niezbędnych do wypełnienia obowiązku obecnego na koniec okresu sprawozdawczego.

Zasady rachunkowości na temat głównych założeń na przyszłość oraz źródła niepewności dotyczące szacunków podane są w poszczególnych punktach rozdziału STOSOWANE ZASADY RACHUNKOWOŚCI.

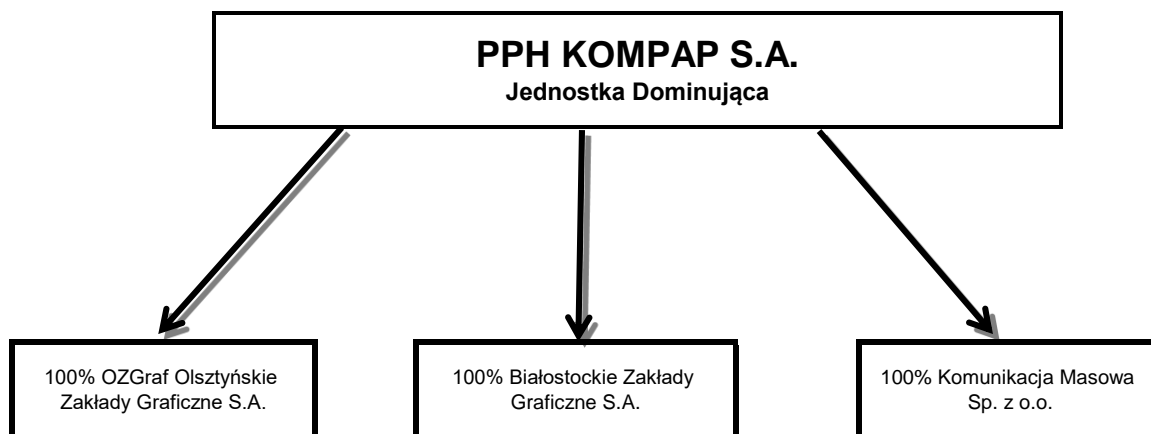
Charakter oraz wartość bilansowa szacunków na dzień bilansowy, zmiany szacunków w okresie przedstawione są w poszczególnych notach do sprawozdania.

Grupa Kapitałowa Przedsiębiorstwo Produkcyjno - Handlowe KOMPAP S.A.

SKRÓCONY ŚRÓDROCZNY SKONSOLIDOWANY RAPORT KWARTALNY QSr 1/2023

*Wszystkie kwoty wyrażone są w tysiącach złotych polskich (o ile nie wskazano inaczej)
Waluta sprawozdawcza: złoty polski (PLN)*

STRUKTURA ORGANIZACYJNA GRUPY KAPITAŁOWEJ NA DZIEŃ 31.03.2023



Grupa Kapitałowa Przedsiębiorstwo Produkcyjno - Handlowe KOMPAP S.A.

SKRÓCONY ŚRÓDROCZNY SKONSOLIDOWANY RAPORT KWARTALNY QSr 1/2023

Wszystkie kwoty wyrażone są w tysiącach złotych polskich (o ile nie wskazano inaczej)
Waluta sprawozdawcza: złoty polski (PLN)

ŚRÓDROCZNE SKRÓCONE SKONSOLIDOWANE SPRAWOZDANIE Z CAŁKOWITYCH DOCHODÓW

Wariant kalkulacyjny	za okres od 01.01.2023 do 31.03.2023	za okres od 01.01.2022 do 31.03.2022
Działalność kontynuowana		
Przychody ze sprzedaży	29 694	22 551
Koszt własny sprzedaży	24 805	18 027
Zysk (strata) brutto ze sprzedaży	4 889	4 524
Koszty sprzedaży	636	447
Koszty ogólnego zarządu	3 055	2 497
Pozostałe przychody operacyjne	329	137
Pozostałe koszty operacyjne	13	225
Zysk (strata) na działalności operacyjnej	1 514	1 492
Przychody (koszty) finansowe	11	(170)
Pozostałe zyski (straty) z inwestycji	-	-
Zysk (strata) brutto	1 525	1 322
Podatek dochodowy	(273)	(81)
Zysk (strata) netto z działalności kontynuowanej	1 252	1 241
Działalność zaniechana		
Zysk (strata) netto z działalności zaniechanej	-	-
Działalność kontynuowana i zaniechana		
Zysk (strata) netto za rok obrotowy	1 252	1 241
Inne całkowite dochody		
Inne całkowite dochody	-	-
Całkowite dochody za rok obrotowy	1 252	1 241
Zysk (strata) netto przypadający na:		
- akcjonariuszy podmiotu dominującego	1 252	1 241
- udziały niekontrolujące	-	-
Zysk (strata) netto	1 252	1 241
Całkowite dochody za rok obrotowy przypadające na:		
- akcjonariuszy podmiotu dominującego	1 252	1 241
- udziały niekontrolujące	-	-
CAŁKOWITE DOCHODY ZA ROK OBROTOWY	1 252	1 241
Zysk (strata) netto na jedną akcję zwykłą:		
z działalności kontynuowanej	PLN / akcję	PLN / akcję
- podstawowy	0,27	0,27
- rozwodniony	0,27	0,27
z działalności kontynuowanej i zaniechanej	PLN / akcję	PLN / akcję
- podstawowy	0,27	0,27
- rozwodniony	0,27	0,27

Grupa Kapitałowa Przedsiębiorstwo Produkcyjno - Handlowe KOMPAP S.A.
SKRÓCONY ŚRÓDROCZNY SKONSOLIDOWANY RAPORT KWARTALNY QSr 1/2023

Wszystkie kwoty wyrażone są w tysiącach złotych polskich (o ile nie wskazano inaczej)
Waluta sprawozdawcza: złoty polski (PLN)

ŚRÓDROCZNE SKRÓCONE SKONSOLIDOWANE SPRAWOZDANIE Z SYTUACJI FINANSOWEJ

Aktywa	na dzień 31.03.2023	na dzień 31.12.2022
AKTYWA TRWAŁE	82 290	84 170
Wartości niematerialne	146	154
Rzeczowe aktywa trwałe	77 133	78 890
Nieruchomości inwestycyjne	4 917	4 956
Aktywa z tytułu odroczonego podatku dochodowego	94	170
AKTYWA OBROTOWE	33 806	30 054
Zapasy	7 417	9 423
Należności z tytułu dostaw i usług	14 667	14 022
Pozostałe należności krótkoterminowe	2 038	2 556
Rozliczenia międzyokresowe	762	165
Środki pieniężne i ich ekwiwalenty	8 922	3 888
AKTYWA RAZEM	116 096	114 224

Pasywa	na dzień 31.03.2023	na dzień 31.12.2022
KAPITAŁ WŁASNY	79 713	78 461
Kapitał własny przypadający akcjonariuszom jednostki dominującej	79 713	78 461
Kapitał akcyjny	5 617	5 617
Kapitał zapasowy	34 087	34 087
Akcje własne	-	-
Pozostałe kapitały rezerwowe	10 789	10 789
Zyski zatrzymane, z tego:	29 220	27 968
Wynik finansowy bieżącego okresu	1 252	8 508
Zysk lat ubiegłych	27 968	19 460
Kapitał własny przypadający udziałom niekontrolującym	-	-
ZOBOWIĄZANIA	36 383	35 763
Zobowiązania długoterminowe	13 237	14 427
Zobowiązania długoterminowe z tytułu leasingu finansowego	1 402	2 523
Rezerwy długoterminowe	600	600
Rezerwa z tytułu odroczonego podatku dochodowego	11 235	11 304
Zobowiązania krótkoterminowe	23 146	21 336
Krótkoterminowe kredyty i pożyczki	-	886
Krótkoterminowe zobowiązania z tytułu leasingu finansowego	3 424	3 003
Zobowiązania z tytułu dostaw i usług	13 754	10 533
Pozostałe zobowiązania krótkoterminowe	5 007	5 814
Rezerwy krótkoterminowe	634	772
Rozliczenia międzyokresowe bierne	327	328
PASYWA RAZEM	116 096	114 224

SKRÓCONY ŚRÓDROCZNY SKONSOLIDOWANY RAPORT KWARTALNY QSr 1/2023

Wszystkie kwoty wyrażone są w tysiącach złotych polskich (o ile nie wskazano inaczej)

Waluta sprawozdawcza: złoty polski (PLN)

SKONSOLIDOWANE SPRAWOZDANIE ZE ZMIAN W KAPITALE WŁASNYM NA DZIEŃ 31.03.2023 ROKU

Wyszczególnienie	Kapitał przypadający na udziałowców jednostki dominującej							Kapitał własny przypadający udziałom niekontrolującym	Kapitał własny razem
	Kapitał akcyjny	Kapitał zapasowy	Udziały akcje własne	Pozostałe kapitały rezerwowe	Wynik finansowy netto roku obrotowego	Zysk lat ubiegłych	Razem		
Kapitał własny na dzień 01.01.2022 r.	5 617	30 914	(43)	9 281	5 319	20 634	71 722	-	71 722
Zmiany zasad (polityki) rachunkowości	-	-	-	-	-	-	-	-	-
Saldo po zmianach	5 617	30 914	(43)	9 281	5 319	20 634	71 722	-	71 722
Zmiany w kapitale własnym w okresie 01.01.2022 - 31.03.2022 r.									
Podział wyniku finansowego	-	-	-	-	(5 319)	5 319	-	-	-
Korekty konsolidacyjne	-	-	43	-	-	-	43	-	43
Suma dochodów całkowitych	-	-	-	-	1 241	-	1 241	-	1 241
Suma zmian w kapitale własnym	-	-	43	-	(4 078)	5 319	1 241	-	1 241
Kapitał własny na dzień 31.03.2022 r.	5 617	30 914	-	9 281	1 241	25 953	73 006	-	73 006
Kapitał własny na dzień 01.01.2023 r.	5 617	34 087	-	10 789	8 508	19 460	78 461	-	78 461
Zmiany zasad (polityki) rachunkowości	-	-	-	-	-	-	-	-	-
Saldo po zmianach	5 617	34 087	-	10 789	8 508	19 460	78 461	-	78 461
Zmiany w kapitale własnym w okresie 01.01.2023 - 31.03.2023 r.									
Podział wyniku finansowego	-	-	-	-	(8 508)	8 508	-	-	-
Suma dochodów całkowitych	-	-	-	-	1 252	-	1 252	-	1 252
Suma zmian w kapitale własnym	-	-	-	-	(7 256)	8 508	1 252	-	-
Kapitał własny na dzień 31.03.2023 r.	5 617	34 087	-	10 789	1 252	27 968	79 713	-	79 713

SKRÓCONY ŚRÓDROCZNY SKONSOLIDOWANY RAPORT KWARTALNY QSr 1/2023

Wszystkie kwoty wyrażone są w tysiącach złotych polskich (o ile nie wskazano inaczej)
Waluta sprawozdawcza: złoty polski (PLN)

SKONSOLIDOWANE SPRAWOZDANIE Z PRZEPŁYWÓW PIENIĘŻNYCH ZA OKRES OD 01.01.2023 DO 31.03.2023		
	za okres	
	od 01.01.2023 do 31.03.2023	od 01.01.2022 do 31.03.2022
Przepływy środków pieniężnych z działalności operacyjnej		
Zysk przed opodatkowaniem, w tym	1 525	1 323
Korekty:	1 861	1 794
amortyzacja	1 836	1 575
zyski/straty z inwestycji	(51)	157
odsetki	76	62
Gotówka z działalności operacyjnej przed zmianami w kapitale pracującym	3 386	3 117
zmiany w kapitale pracującym	4 555	1 545
zmiana stanu zapasów	2 005	(1 740)
zmiana stanu należności	(128)	2 781
zmiana stanu zobowiązań	3 414	730
zmiana stanu rezerw	(138)	(45)
inne korekty	(598)	(181)
Gotówka z działalności operacyjnej	7 941	4 662
podatek dochodowy zapłacony	(266)	(357)
Środki pieniężne netto z działalności operacyjnej	7 675	4 305
Przepływy środków pieniężnych z działalności inwestycyjnej		
zakup środków trwałych i wartości niematerialnych	(32)	(117)
wpływy ze zbycia rzeczowych aktywów trwałych i wartości niematerialnych	51	-
wydatki na nabycie udziałów w jednostkach zależnych	(1 000)	-
Środki pieniężne netto z działalności inwestycyjnej	(981)	(117)
Przepływy środków pieniężnych z działalności finansowej		
spłata zobowiązań z tytułu leasingu finansowego	(698)	(1 359)
spłata kredytów i pożyczek	(886)	(1 521)
odsetki zapłacone	(76)	(62)
Środki pieniężne netto z działalności finansowej	(1 660)	(2 942)
Przepływy pieniężne netto razem	5 034	1 246
Środki pieniężne i ich ekwiwalenty na początek okresu	3 888	1 500
Środki pieniężne i ich ekwiwalenty na koniec okresu	8 922	2 746
w tym środki na rachunku VAT	58	37
ZMIANA STANU GOTÓWKI	5 034	1 246

Grupa Kapitałowa Przedsiębiorstwo Produkcyjno - Handlowe KOMPAP S.A.
SKRÓCONY ŚRÓDROCZNY SKONSOLIDOWANY RAPORT KWARTALNY QSr 1/2023

Wszystkie kwoty wyrażone są w tysiącach złotych polskich (o ile nie wskazano inaczej)
Waluta sprawozdawcza: złoty polski (PLN)

NOTA NR 1
ODPISY WARTOŚCI ZAPASÓW DO WARTOŚCI NETTO MOŻLIWEJ DO UZYSKANIA ORAZ ODWRÓCENIE TAKICH ODPISÓW

W I kwartale 2023 roku nie dokonano zmian w wysokości odpisów aktualizujących wartość zapasów.

NOTA NR 2
INFORMACJE O ODPISACH AKTUALIZUJĄCYCH WARTOŚĆ POZOSTAŁYCH AKTYWÓW I ODWRÓCENIU TAKICH ODPISÓW

W okresie od 1 stycznia 2023 r. do 31 marca 2023 r. rozwiązano odpisy aktualizujące wartość należności w kwocie 39 tys. zł.

NOTA NR 3
ODPISY AKTUALIZUJĄCE Z TYTUŁU UTRATY WARTOŚCI RZECZOWYCH AKTYWÓW TRWAŁYCH, WARTOŚCI NIEMATERIALNYCH LUB INNYCH AKTYWÓW ORAZ ODWRÓCENIE TYCH ODPISÓW

W okresie od 1 stycznia 2023 r. do 31 marca 2023 r. nie dokonano zmian w wartości odpisów aktualizujących z tytułu utraty wartości środków trwałych.

NOTA NR 4
NABYCIE I SPRZEDAŻ RZECZOWYCH AKTYWÓW TRWAŁYCH

Wyszczególnienie	od 01.01.2023 do 31.03.2023
Zbycie i nabycie składników środków trwałych:	
- Zbycie środków trwałych:	51
- Nabycie środków trwałych:	32

NOTA NR 5
INFORMACJE O UTWORZENIU ZWIĘKSZENIU, WYKORZYSTANIU I ROZWIĄZANIU REZERW

W okresie od 1 stycznia 2023 r. do 31 marca 2023 r. rozwiązano rezerwy krótkoterminowe na łączną kwotę 138 tys.

NOTA NR 6
INFORMACJE O REZERWACH I AKTYWACH Z TYTUŁU ODROZONEGO PODATKU DOCHODOWEGO

W okresie sprawozdawczym wartość aktywów z tytułu podatku odroczonego zmniejszono o kwotę 76 tys. zł., wartość rezerwy z tytułu podatku zmniejszono o kwotę 69 tys. zł.

NOTA NR 7
POCZYNIONE ZOBOWIĄZANIA NA RZECZ DOKONANIA ZAKUPU RZECZOWYCH AKTYWÓW TRWAŁYCH

Dnia 3.04.2023 w Ozgraf Olsztyńskie Zakłady Graficzne S.A. podpisano umowę z Firma Reprograf- Grafikus SA z Warszawy na dostawę maszyny poligraficznej offsetowej Komorii za cenę 1744 tys. EUR termin dostawy do 30.09.2023 r.

NOTA NR 8
KOREKTY BŁĘDÓW POPRZEDNICH OKRESÓW

Nie dokonywano.

NOTA NR 9
NIESPŁACONE POŻYCZKI LUB NARUSZENIE POSTANOWIEŃ UMOWY POŻYCZKOWEJ, W SPRAWIE KTÓREJ NIE PODJĘTO ŻADNYCH DZIAŁAŃ NAPRAWCZYCH ANI PRZED DNIEM BILANSOWYM ANI PO TYM DNIE

W I kwartale 2023 roku nie odnotowano takich zdarzeń.

Grupa Kapitałowa Przedsiębiorstwo Produkcyjno - Handlowe KOMPAP S.A.
SKRÓCONY ŚRÓDROCZNY SKONSOLIDOWANY RAPORT KWARTALNY QSr 1/2023

Wszystkie kwoty wyrażone są w tysiącach złotych polskich (o ile nie wskazano inaczej)
Waluta sprawozdawcza: złoty polski (PLN)

NOTA NR 10
SEGMENTY DZIAŁALNOŚCI - BRANŻOWE I GEOGRAFICZNE W OKRESIE 01.01.2023 - 31.03.2023

W działalności Grupy Kapitałowej wyróżniamy dwa segmenty operacyjne, których wyniki są regularnie przeglądane przez główny organ odpowiedzialny za podejmowanie decyzji operacyjnych celem oceny działalności tych segmentów. Segment "działalność produkcyjna" obejmuje przede wszystkim sprzedaż wyrobów gotowych, tj. książek, katalogów, czasopism i innych artykułów poligraficznych oraz świadczenie usług introligatorskich, usług za wynajem sali produkcyjnej, usług scanningu i innych usług poligraficznych. Segment "sprzedaż towarów i materiałów" obejmuje przede wszystkim sprzedaż składanek komputerowych, rolek termicznych, folii, makulatury oraz złomu płyt offsetowych. Grupa Kapitałowa nie dokonuje alokacji aktywów i pasywów do poszczególnych segmentów.

Segmenty operacyjne								
	01-03.2023				01-03.2022			
	Działalność produkcyjna i usługowa	Działalność handlowa	Uzgodnienie do danych skonsolidowanych	Skonsolidowane sprawozdanie finansowe	Działalność produkcyjna i usługowa	Działalność handlowa	Uzgodnienie do danych skonsolidowanych	Skonsolidowane sprawozdanie finansowe
Przychody ogółem, z tego:	29 663	1 053	-1 022	29 694	21 856	868	-173	22 551
- wewnątrz grupowe	744	278	-1 022	0	169	4	-173	0
- od klientów zewnętrznych	28 919	775	0	29 694	21 687	864	0	22 551
Koszty ogółem, z tego:	25 294	550	-1 039	24 805	17 823	360	-157	18 026
- wewnątrz grupowe	1 001	38	-1 039	0	153	4	-157	0
- od klientów zewnętrznych	24 293	512	0	24 805	17 670	356	0	18 026
wynik brutto ze sprzedaży w działalności handlowej i produkcyjnej	4 369	503	17	4 889	4 033	508	-16	4 525
Pozycje niealokowane								
Koszty sprzedaży	636				447			
Koszty ogólnego zarządu	3 055				2 497			
Pozostałe przychody operacyjne	329				137			
Pozostałe koszty operacyjne	13				225			
Przychody i koszty finansowe netto	11				-170			
Zysk (strata) brutto	1 525				1 322			
Podatek dochodowy	-273				-81			
Zysk (strata) netto z działalności kontynuowanej:	1 252				1 241			
- przypadający akcjonariuszom podmiotu	1 252				1 241			
- przypadający akcjonariuszom mniejszościowym	0				0			

PRZYCHODY Z UMÓW Z KLIENTAMI W SEGMENTACH W OKRESIE OD 01.01.2023 DO 31.03.2023						
	01-03.2023			01-03.2022		
	Działalność produkcyjna i usługowa	Działalność handlowa	Razem	Działalność produkcyjna i usługowa	Działalność handlowa	Razem
Przychody z umów z klientami, w tym:	28 919	775	29 694	21 687	864	22 551
Przychody z tytułu świadczonych usług	7 273	-	7 273	969	-	969
Przychody ze sprzedaży produktów, towarów i materiałów	21 646	775	22 421	20 718	864	21 582

Grupa Kapitałowa Przedsiębiorstwo Produkcyjno - Handlowe KOMPAP S.A.
SKRÓCONY ŚRÓDROCZNY SKONSOLIDOWANY RAPORT KWARTALNY QSr 1/2023

Wszystkie kwoty wyrażone są w tysiącach złotych polskich (o ile nie wskazano inaczej)
Waluta sprawozdawcza: złoty polski (PLN)

NOTA NR 11
ZMIANA PREZENTACJI W OKRESIE ZA KTÓRY SPORZĄDZANE JEST SPRAWOZDANIE I W OKRESACH PORÓWNAWCZYCH

W niniejszym skróconym kwartalnym skonsolidowanym sprawozdaniu finansowym nie dokonano zmian prezentacji danych finansowych.

NOTA NR 12
ZMIANY UMÓW KREDYTOWYCH, LEASINGOWYCH ORAZ ZOBOWIĄZAŃ WARUNKOWYCH LUB AKTYWÓW WARUNKOWYCH

Nie wystąpiły.

NOTA NR 13
INFORMACJE O ISTOTNYCH UMOWACH ZAWARTYCH W OKRESIE od 1 stycznia 2023 do 17 maja 2023

Nie zawierano.

NOTA NR 14
ZDARZENIA PO DACIE BILANSU

Nie wystąpiły.

POZOSTAŁE INFORMACJE
DO SKRÓCONEGO ŚRÓDROCZNEGO SKONSOLIDOWANEGO RAPORTU KWARTALNEGO QSr 1/2023
Grupy Kapitałowej Przedsiębiorstwa Produkcyjno - Handlowego KOMPAP S.A.

1. OPIS ORGANIZACJI GRUPY KAPITAŁOWEJ EMITENTA, ZE WSKAZANIEM JEDNOSTEK PODLEGAJĄCYCH KONSOLIDACJI

Skonsolidowane sprawozdanie finansowe obejmuje sprawozdanie PPH KOMPAP S.A. oraz sprawozdania finansowe jednostki zależnej OzGraf - Olsztyńskie Zakłady Graficzne S.A., BzGraf - Białostockie Zakłady Graficzne S.A. oraz Komunikacja Masowa Sp. z o.o. Sprawozdanie finansowe jednostki zależnej sporządzone jest za ten sam okres sprawozdawczy co sprawozdanie jednostki dominującej, przy wykorzystaniu spójnych zasad rachunkowości. Skonsolidowane sprawozdanie finansowe zostało sporządzone zgodnie z MSR 27 *Skonsolidowane i jednostkowe sprawozdania finansowe*.

W dniu 31 marca 2023 r. Grupa Kapitałowa PPH KOMPAP S.A. składała się z jednostki dominującej i jednostek zależnych: tj. OzGraf – Olsztyńskie Zakłady Graficzne S.A., BzGraf - Białostockie Zakłady Graficzne S.A. oraz Komunikacja Masowa Sp. z o.o. - działających w branży poligraficznej. Przy sporządzeniu sprawozdania skonsolidowanego zastosowano metodę konsolidacji pełną.

2. WSKAZANIE SKUTKÓW ZMIAN W STRUKTURZE JEDNOSTKI GOSPODARCZEJ, W TYM W WYNIKU POŁĄCZENIA JEDNOSTEK GOSPODARCZYCH, PRZEJĘCIA LUB SPRZEDAŻY JEDNOSTEK GRUPY KAPITAŁOWEJ EMITENTA, INWESTYCJI DŁUGOTERMINOWYCH, PODZIAŁU, RESTRUKTURYZACJI I ZANIECHANIA DZIAŁALNOŚCI

W okresie sprawozdawczym nie wystąpiły zmiany w strukturze jednostki gospodarczej, w tym w wyniku połączeń, przejęcia lub sprzedaży.

3. STANOWISKO ZARZĄDU ODNOŚNIE DO MOŻLIWOŚCI ZREALIZOWANIA WCZEŚNIEJ PUBLIKOWANYCH PROGNOZ

PPH KOMPAP S.A. nie publikowała prognoz dotyczących roku 2023.

4. WSKAZANIE AKCJONARIUSZY POSIADAJĄCYCH CO NAJMNIEJ 5% OGÓLNEJ LICZBY GŁOSÓW NA WALNYM

Akcjonariusze PPH KOMPAP S.A. posiadający bezpośrednio lub pośrednio przez podmioty zależne co najmniej 5 % ogólnej liczby głosów na walnym zgromadzeniu PPH KOMPAP S.A. wg stanu na dzień przekazania raportu kwartalnego za I kwartał 2023 r., tj. na dzień 17 maja 2023 r.

Nazwa Akcjonariusza Spółki	Liczba posiadanych akcji	% udział w kapitale zakładowym	Liczba posiadanych głosów na WZA	% udział w ogólnej liczbie głosów na WZA	Zmiany w strukturze własności od dnia opublikowania raportu rocznego za 2022 r., tj. od dnia 27.04.2023r.
Waldemar Lipka	1.453.493	31,05%	1.453.493	31,05%	Bez zmian
Łącznie Danuta i Witold Knabe	1.283.151	27,41%	1.283.151	27,41%	Bez zmian
w tym:					
Danuta Knabe	955.482	20,41%	955.482	20,41%	
Witold Knabe	327.669	7,00%	327.669	7,00%	
Edward Łaskawiec	1.071.961	22,90%	1.071.961	22,90%	Bez zmian

5. Skład Zarządu i Rady Nadzorczej i zestawienie stanu posiadania akcji PPH KOMPAP S.A. lub uprawnień do nich przez osoby zarządzające i nadzorujące Spółki na dzień przekazania raportu kwartalnego, wraz ze wskazaniem zmian w stanie posiadania

Skład Zarządu PPH KOMPAP S.A. w okresie od dnia 01.01.2023 r. do dnia przekazania raportu kwartalnego za I kwartał 2023 tj. na dzień 17 maja 2023 r.:
- Waldemar Lipka- Prezes Zarządu

Skład Rady Nadzorczej PPH KOMPAP S.A. w okresie od dnia 01.01.2023 r. do dnia przekazania raportu kwartalnego za I kwartał 2023 tj. na dzień 17 maja 2023 r.:

- Jakub Knabe – Przewodniczący Rady Nadzorczej
- Marek Głuchowski– Wiceprzewodniczący Rady Nadzorczej
- Edward Łaskawiec – Członek Rady Nadzorczej
- Piotr Ciosk - Członek Rady Nadzorczej
- Agnieszka Napiórkowska - Członek Rady Nadzorczej

POZOSTAŁE INFORMACJE
DO SKRÓCONEGO ŚRÓDROCZNEGO SKONSOLIDOWANEGO RAPORTU KWARTALNEGO QSr 1/2023
Grupy Kapitałowej Przedsiębiorstwa Produkcyjno - Handlowego KOMPAP S.A.

ZESTAWIENIE STANU POSIADANIA AKCJI PPH KOMPAP S.A. LUB UPRAWNIENÍ DO NICH PRZEZ OSOBY ZARZĄDZAJĄCE I NADZORUJĄCE SPÓŁKI W OKRESIE WG STANU NA DZIEŃ PUBLIKACJI RAPORTU KWARTALNEGO ZA I KWARTAŁ 2023 R. T.J. NA DZIEŃ 17 MAJA 2023 R.

Imię i nazwisko	Funkcja	Ilość akcji	Zmiana stanu posiadanych akcji od dnia opublikowania raportu rocznego za 2022r., tj. od dnia 27.04.2023 r.
OSOBY ZARZĄDZAJĄCE			
Waldemar Lipka	Prezes Zarządu	1.453.493	bez zmian
OSOBY NADZORUJĄCE			
Członek Rady Nadzorczej, który nie wyraził zgody na publikację swoich danych osobowych	Przewodniczący Rady Nadzorczej	10.030	bez zmian
Marek Głuchowski	Wiceprzewodniczący Rady Nadzorczej	Nie posiada	bez zmian
Edward Łaskawiec	Członek Rady Nadzorczej	1.071.961	bez zmian
Piotr Ciosk	Członek Rady Nadzorczej	3.268	bez zmian
Agnieszka Napirórkowska	Członek Rady Nadzorczej	Nie posiada	bez zmian

6. WSKAZANIE POSTĘPOWAŃ TOCZĄCYCH SIĘ PRZED SĄDEM, ORGANEM WŁAŚCIWYM DLA POSTĘPOWANIA ARBITRAŻOWEGO LUB ORGANEM ADMINISTRACJI PUBLICZNEJ

Według wiedzy Zarządu PPH KOMPAP S.A. na chwilę sporządzenia niniejszego Raportu kwartalnego nie toczyły się przed jakimkolwiek sądem, sądem arbitrażowym lub organem administracji publicznej żadne postępowania dotyczące zobowiązań wierzytelności emitenta lub jednostki od niego zależnej, których wartość lub łączna wartość przekraczałyby 10% kapitałów własnych PPH KOMPAP S.A.

7. INFORMACJE O ZAWARCIU TRANSAKCJI Z PODMIOTAMI POWIĄZANYMI

W I kwartale 2023 r. jednostka dominująca i jednostki zależne nie zawierały istotnych transakcji z podmiotami powiązanymi na innych warunkach niż rynkowe.

8. INFORMACJE O UDZIELENIU PRZEZ JEDNOSTKĘ DOMINUJĄCĄ LUB PRZEZ JEDNOSTKĘ OD NIEJ ZALEŻNĄ PORĘCZEŃ KREDYTU, PORĘCZEŃ POŻYCZKI LUB UDZIELENIU GWARANCJI

W I kwartale 2023 r. jednostka dominująca oraz jednostki zależne nie udzielały poręczeń kredytów lub pożyczek, jak również nie udzielały gwarancji, których łączna wartość przekraczałyby 10% kapitałów własnych PPH KOMPAP S.A.

9. INFORMACJE NA TEMAT ZMIAN SYTUACJI GOSPODARCZEJ I WARUNKÓW PROWADZENIA DZIAŁALNOŚCI, KTÓRE MAJĄ ISTOTNY WPŁYW NA WARTOŚĆ GODZIWĄ AKTYWÓW FINANSOWYCH I ZOBOWIĄZAŃ FINANSOWYCH JEDNOSTKI, NIEZALEŻNIE OD TEGO, CZY TE AKTYWA I ZOBOWIĄZANIA SĄ UJĘTE W WARTOŚCI GODZIWEJ CZY W SKORYGOWANEJ CENIE NABYCIA;

W okresie objętym niniejszym sprawozdaniem nie miały miejsce zdarzenia, o których mowa w niniejszym punkcie.

10. INFORMACJE O NIESPŁACENIU KREDYTU LUB POŻYCZKI LUB NARUSZENIU ISTOTNYCH POSTANOWIEŃ UMOWY KREDYTU LUB POŻYCZKI, W ODNIESIENIU DO KTÓRYCH NIE PODJĘTO ŻADNYCH DZIAŁAŃ NAPRAWCZYCH DO KOŃCA OKRESU SPRAWOZDAWCZEGO;

W okresie objętym niniejszym sprawozdaniem nie miały miejsce zdarzenia, o których mowa w niniejszym punkcie.

11. W PRZYPADKU INSTRUMENTÓW FINANSOWYCH WYCENIANYCH W WARTOŚCI GODZIWEJ - INFORMACJE O ZMIANIE SPOSOBU (METODY) JEJ USTALENIA;

W okresie objętym niniejszym sprawozdaniem nie miały miejsce zdarzenia, o których mowa w niniejszym punkcie.

12. INFORMACJĘ DOTYCZĄCĄ ZMIANY W KLASYFIKACJI AKTYWÓW FINANSOWYCH W WYNIKU ZMIANY CELU LUB WYKORZYSTANIA TYCH AKTYWÓW;

W okresie objętym niniejszym sprawozdaniem nie miały miejsce zdarzenia, o których mowa w niniejszym punkcie.

POZOSTAŁE INFORMACJE
DO SKRÓCONEGO ŚRÓDROCZNEGO SKONSOLIDOWANEGO RAPORTU KWARTALNEGO QSr 1/2023
Grupy Kapitałowej Przedsiębiorstwa Produkcyjno - Handlowego KOMPAP S.A.

13. INFORMACJĘ DOTYCZĄCĄ EMISJI, WYKUPU I SPŁATY NIEUDZIAŁOWYCH I KAPITAŁOWYCH PAPIERÓW WARTOŚCIOWYCH;

Nie miała miejsca emisja, wykup czy spłaty nieudziałowych i kapitałowych papierów wartościowych.

14. INFORMACJE DOTYCZĄCE WYPŁAČONEJ (LUB ZADEKLAROWANEJ) DYWIDENDY, ŁĄCZNIE I W PRZELICZENIU NA JEDNĄ AKCJĘ, Z PODZIAŁEM NA AKCJE ZWYKŁE I UPRZYWILEJOWANE;

Nie miała miejsca wypłata dywidendy.

15. INFORMACJE O SEZONOWOŚCI SPRZEDAŻY

W działalności Grupy Kapitałowej występuje niewielka sezonowość, pierwsze półrocze to ok. 45% przychodów rocznych, oraz występują czynniki wpływające istotnie okresowo na wyniki finansowe. Występuje czasami również większa aktywność w zakresie sprzedaży w okresie maj-czerwiec i wrzesień-listopad.

16. INNE INFORMACJE, KTÓRE ZDANIEM EMITENTA SĄ ISTOTNE DLA OCENY SYTUACJI KADROWEJ, MAJĄTKOWEJ, FINANSOWEJ, WYNIKU FINANSOWEGO I ICH ZMIAN, ORAZ INFORMACJE, KTÓRE SĄ ISTOTNE DLA OCENY MOŻLIWOŚCI REALIZACJI ZOBOWIĄZAŃ

W związku z inwazją Rosji na Ukrainę, Zarząd Grupy dokonał analizy wpływu trwającej wojny na działalność prowadzoną przez Grupę. Zarząd nie zidentyfikował istotnych ryzyk, które mogłyby wpłynąć na działalność Grupy na moment sporządzenia niniejszego sprawozdania. W szczególności wskazać należy, że Grupa nie posiada aktywów na terenie Ukrainy, jak również nie prowadzi działalności na terenie Ukrainy i Rosji. Udział podmiotów z Ukrainy, Białorusi czy Rosji, jako klientów i dostawców w strukturze Grupy jest nieistotny. Niemniej jednak z uwagi na ryzyka związane z działaniami Rosji, w tym potencjalne ryzyko rozlania się obecnej inwazji Rosji na Ukrainę na sąsiednie kraje, a także z uwagi na dynamiczny i nieprzewidywalny charakter obecnej sytuacji na Ukrainie, Zarząd Grupy na bieżąco analizuje sytuację w kontekście tego ryzyka geopolitycznego.

W ocenie Zarządu PPH KOMPAP S.A. na dzień sporządzenia niniejszego Raportu kwartalnego nie występują inne informacje istotne dla oceny sytuacji emitenta niż wskazane w niniejszym Raporcie kwartalnym.

W ocenie Zarządu PPH KOMPAP S.A. na dzień sporządzenia niniejszego Raportu kwartalnego nie ma jakichkolwiek zagrożeń co do możliwości realizacji zobowiązań przez emitenta.

17. WSKAZANIE CZYNNIKÓW, KTÓRE BĘDĄ MIAŁY ISTOTNY WPŁYW NA WYNIKI W PERSPEKTYWIE CO NAJMNIEJ KOLEJNEGO KWARTAŁU

W ocenie Zarządu PPH KOMPAP S.A. na wyniki emitenta w II kwartale 2023 r. oraz w III kwartale 2023 r. wpływać będą następujące

- a. stabilny portfel wypłacalnych klientów;
- b. dalsza poprawa wydajności produkcji;
- c. optymalizacja zatrudnienia;
- e. efekt synergii zakupów OZGraf S.A. i BZGraf S.A.

Przedsiębiorstwo Produkcyjno - Handlowe KOMPAP S.A.
SKRÓCONY ŚRÓDROCZNY JEDNOSTKOWY RAPORT KWARTALNY ZA QSr
1/ 2023

Wszystkie kwoty wyrażone są w tysiącach złotych polskich (o ile nie wskazano inaczej)
Waluta sprawozdawcza: złoty polski (PLN)

ŚRÓDROCZNE JEDNOSTKOWE SPRAWOZDANIE Z CAŁKOWITYCH DOCHODÓW

Wariant kalkulacyjny	za okres	
	od 01.01.2023 do 31.03.2023	od 01.01.2022 do 31.03.2022
Działalność kontynuowana		
Przychody ze sprzedaży	5 898	4 707
Koszt własny sprzedaży	5 195	3 923
Zysk (strata) brutto ze sprzedaży	703	784
Koszty sprzedaży	140	107
Koszty ogólnego zarządu	399	370
Pozostałe przychody operacyjne	168	89
Pozostałe koszty operacyjne	3	158
Zysk(strata) na działalności operacyjnej	329	238
Przychody i koszty finansowe netto	(108)	(1 436)
Zysk (strata) brutto	221	(1 198)
Podatek dochodowy	54	(215)
Zysk (strata) netto z działalności kontynuowanej	167	(983)
Działalność zaniechana		
Zysk (strata) netto z działalności zaniechanej		
Działalność zniechana i kontynuowana		
Zysk (strata) netto za rok obrotowy	167	(983)
Inne całkowite dochody		
Całkowite dochody za rok obrotowy	167	(983)
Zysk(strata) netto przypadający na:		
-akcjonariuszy podmiotu dominującego	167	(983)
-udziały niekontrolujące		
Całkowite dochody za rok obrotowy przypadające na :		
-akcjonariusz podmiotu dominującego	167	(983)
-udziały niekontrolujące		
Zysk(strat) netto na jedną akcję zwykłą:	PLN / akcję	PLN / akcję
z działalności kontynuowanej		
-akcjonariusza podmiotu dominującego	0,04	(0,21)
-udziały niekontrolujące	0,04	(0,21)
z działalności kontynuowanej i zaniechanej		
-akcjonariusza podmiotu dominującego	0,04	(0,21)
-udziały niekontrolujące	0,04	(0,21)
CAŁKOWITY DOCHÓD ZA ROK OBROTOWY	167	(983)

Przedsiębiorstwo Produkcyjno - Handlowe KOMPAP S.A.

ŚRÓDROCZNY SKRÓCONY JEDNOSTKOWY RAPORT KWARTALNY QSr 1/2023

Wszystkie kwoty wyrażone są w tysiącach złotych polskich (o ile nie wskazano inaczej)

Waluta sprawozdawcza: złoty polski (PLN)

ŚRÓDROCZNE SKRÓCONE JEDNOSTKOWE SPRAWOZDANIE Z SYTUACJI FINANSOWEJ		
Aktywa	na dzień	na dzień
	31.03.2023	31.12.2022
AKTYWA TRWAŁE	22 403	22 808
Wartości niematerialne	1	3
Rzeczowe aktywa trwałe	10 048	10 276
Aktywa z tytułu podatku odroczonego	31	76
Aktywa finansowe w jednostkach powiązanych - udziały, akcje	12 323	12 453
AKTYWA OBROTOWE	15 938	15 100
Zapasy	2 665	3 174
Należności z tytułu dostaw i usług	2 539	1 812
Pozostałe należności	8 835	9 225
Środki pieniężne i ich ekwiwalenty	1 620	363
Udzielone pożyczki	4	502
Czynne rozliczenia międzyokresowe kosztów	275	24
AKTYWA RAZEM	38 341	37 908
Pasywa	na dzień	na dzień
	31.03.2023	31.12.2022
KAPITAŁ WŁASNY	31 470	31 303
KAPITAŁ WŁASNY przypadający akcjonariuszom jednostki dominującej	31 470	31 303
Kapitał akcyjny	5 617	5 617
Kapitał zapasowy ze sprzedaży akcji powyżej ich wartości nominalnej	10 624	10 624
Kapitał z aktualizacji wyceny	308	308
Kapitał zapasowy	10 881	10 881
Pozostałe kapitały rezerwowe	3 757	3 757
Zyski zatrzymane z tego:	283	116
Zysk z lat ubiegłych	116	412
Zysk/strata za okres bieżący	167	(296)
ZOBOWIĄZANIA	6 871	6 605
Zobowiązania długoterminowe	940	984
Rezerwy długoterminowe	46	46
Rezerwa na podatek odroczonego	894	938
Zobowiązania krótkoterminowe	5 931	5 621
Zobowiązania z tytułu dostaw i usług	3 830	5 127
Zobowiązania pozostałe	1 961	293
Rezerwy krótkoterminowe	62	113
Rozliczenia międzyokresowe	78	88
PASYWA RAZEM	38 341	37 908

Przedsiębiorstwo Produkcyjno - Handlowe KOMPAP S.A.

SKRÓCONY ŚRÓDROCZNY JEDNOSTKOWY RAPORT KWARTALNY QSr 1/2023

*Wszystkie kwoty wyrażone są w tysiącach złotych polskich (o ile nie wskazano inaczej)
Waluta sprawozdawcza: złoty polski (PLN)*

ŚRÓDROCZNE JEDNOSTKOWE SPRAWOZDANIE ZE ZMIAN W KAPITALE WŁASNYM NA DZIEŃ 31.03.2023 ROKU

Wyszczególnienie	Kapitał akcyjny	Kapitał zapasowy	Kapitał z aktualizacji wyceny	Pozostałe kapitały rezerwowe	Wynik finansowy netto roku obrotowego	Zyski z lat ubiegłych	Razem kapitał własny	Kapitał własny przypadający udziałom niekontrolującym	Kapitał własny razem
Kapitał własny na dzień 01.01.2022 roku	5 617	21 467	-	3 757	2 144	412	33 397	-	33 397
Suma zmian w kapitale własnym	-	-	-	-	(3 127)	2 144	(983)	-	(983)
Podział wyniku finansowego					(2 144)	2 144	-		-
Zysk (strata) netto za okres od 01.01. do 31.03.2022 roku					(983)		(983)		(983)
Suma dochodów całkowitych					(983)		(983)		(983)
Suma innych całkowitych dochodów							-		-
Kapitał własny na dzień 31.03.2022 rok	5 617	21 467	-	3 757	(983)	2 556	32 414	-	32 414
Kapitał własny na dzień 01.01.2023 roku	5 617	21 505	308	3 757	(296)	412	31 303	-	31 303
Suma zmian w kapitale własnym	-	-	-	-	463	(296)	(983)		(983)
Podział wyniku finansowego					296	(296)	-		-
Zysk(starta) netto za okres od 01.01.2023 do 31.03.2023 roku					167		167		167
Suma całkowitych dochodów					167		167		167
Suma innych całkowitych dochodów							-		-
Kapitał własny na dzień 31.03.2023 rok	5 617	21 505	308	3 757	167	116	31 470	-	31 470

Przedsiębiorstwo Produkcyjno - Handlowe KOMPAP S.A.

SKRÓCONY ŚRÓDROCZNY JEDNOSTKOWY RAPORT KWARTALNY QSr 1/2023

Wszystkie kwoty wyrażone są w tysiącach złotych polskich (o ile nie wskazano inaczej)
Waluta sprawozdawcza: złoty polski (PLN)

ŚRÓDROCZNE SKRÓCONE JEDNOSTKOWE SPRAWOZDANIE Z PRZEPŁYWÓW PIENIĘŻNYCH		
Metoda pośrednia	za okres	
	od 01.01.2023 do 31.03.2023	od 01.01.2022 do 31.03.2022
Przepływy środków pieniężnych z działalności operacyjnej		
Zysk /strata przed opodatkowaniem, w tym	221	(1 198)
Korekty:	183	374
amortyzacja	230	217
zyski/straty z inwestycji	(43)	157
odsetki	(4)	-
Gotówka z działalności operacyjnej przed zmianami w kapitale pracującym	404	(824)
zmiany w kapitale pracującym	1 011	(172)
obciążenia wyniku podatkiem dochodowym	1	(60)
zmiana stanu zapasów	508	(867)
zmiana stanu należności	(688)	(466)
zmiana stanu zobowiązań	1 371	(188)
zmiana stanu rezerw	(95)	(39)
inne korekty	(86)	1 448
Gotówka z działalności operacyjnej	1 415	(996)
odsetki zapłacone	-	-
podatki dochodowy zapłacony	(53)	(20)
Środki pieniężne netto z działalności operacyjnej	1 362	(1 016)
Przepływy środków pieniężnych z działalności inwestycyjnej		
zakup środków trwałych i wartości niematerialnych	-	(117)
przychody ze sprzedaży środków trwałych	43	-
wydatki na nabycie akcji w jednostkach zależnych	-	(1 290)
udzielone /spłacone pożyczki	502	(650)
wydatki na nabycie udziałów w pozostałych jednostkach	(1 000)	-
Środki pieniężne netto z działalności inwestycyjnej	(455)	(2 057)
Przepływy środków pieniężnych z działalności finansowej		
wpływy netto z wydania udziałów (emisji akcji) i innych instrumentów kapitałowych i dopłat do kapitału	350	2 756
inne wpływy finansowe	-	-
Środki pieniężne netto z działalności finansowej	350	2 756
Przepływy pieniężne netto razem	1 257	(318)
Środki pieniężne i ich ekwiwalenty na początek okresu	363	726
Środki pieniężne i ich ekwiwalenty na koniec okresu	1 620	408
w tym środki na rachunku VAT	52	24
ZMIANA STANU GOTÓWKI	1 257	(318)

Grupa Kapitałowa Przedsiębiorstwo Produkcyjno - Handlowe KOMPAP S.A.

SKRÓCONY ŚRÓDROCZNY SKONSOLIDOWANY RAPORT KWARTALNY QSr 1/2023

*Wszystkie kwoty wyrażone są w tysiącach złotych polskich (o ile nie wskazano inaczej)
Waluta sprawozdawcza: złoty polski (PLN)*

ZATWIERDZENIE KWARTALNEGO RAPORTU FINANSOWEGO

Niniejszy kwartalny raport finansowy został zatwierdzony do publikacji przez Zarząd w dniu 17 maja 2023 r.

Dorota Dąbrowska

Osoba, której powierzono prowadzenie ksiąg rachunkowych

Katarzyna Wojewódka

Osoba sporządzająca skonsolidowane sprawozdanie finansowe

Prezes Zarządu - Waldemar lipka

Zarząd